





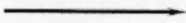
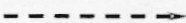





Приложение № 7
к Административному регламенту
Министерства внутренних дел Российской
Федерации по предоставлению
государственной услуги по проведению
экзаменов на право управления транспортными
средствами и выдаче водительских
удостоверений, утвержденному приказом
МВД России от 20.02.2021 № 80

ИСПЫТАТЕЛЬНЫЕ УПРАЖНЕНИЯ ПРАКТИЧЕСКОГО ЭКЗАМЕНА НА ПРАВО УПРАВЛЕНИЯ ТРАНСПОРТНЫМИ СРЕДСТВАМИ КАТЕГОРИЙ «А» и «М» И ПОДКАТЕГОРИЙ «А1» и «В1»

I. Условные обозначения

	мототранспортное средство
	автотранспортное средство
	разметка и разметочные конуса
	зона установки разметочных конусов
	разметочный конус
	разметочная стойка
	направление движения вперед
	направление движения задним ходом
	линия «СТОП»
	линия начала и окончания выполнения упражнения
	контрольная линия

II. Оборудование зон испытательных упражнений

1. Места начала и окончания выполнения испытательных упражнений, предусмотренных для проведения экзамена на право управления транспортным средством соответствующей категории или подкатегории¹, обозначаются соответствующими линиями начала и окончания выполнения упражнений и (или) разметочными конусами

¹ Далее – «упражнения».

(разметочными стойками)¹.

В случае нанесения линий начала и окончания выполнения упражнений они обозначаются желтой прерывистой линией шириной 0,10 м, длиной штриха 0,5 м, с интервалом между штрихами 0,3 м.

В период отрицательных температур окружающего воздуха при наличии устойчивого снежного покрова места начала и окончания выполнения упражнений обозначаются разметочными конусами или разметочными стойками в соответствии со схемами выполнения упражнений.

2. При последовательном выполнении упражнений место начала выполнения первого упражнения обозначается линией «СТАРТ» или разметочными конусами, место окончания выполнения последнего упражнения – линией «ФИНИШ» или разметочными конусами.

В соответствии с условиями выполнения отдельных упражнений линия окончания выполнения упражнения может заменяться линией «СТОП».

3. Границы участков упражнений обозначаются линиями дорожной разметки 1.1 белого цвета или 1.4 желтого цвета и (или) разметочными конусами (разметочными стойками) в соответствии со схемами выполнения упражнений.

В случае нанесения линий «СТОП», «СТАРТ» и «ФИНИШ» они обозначаются дорожной разметкой 1.12 белого цвета.

Расстояние между разметочными конусами (разметочными стойками) в зонах установки разметочных конусов и (или) разметочных стоек должно быть не менее 1 м и не более 2 м. Высота разметочных конусов не более 0,5 м, высота разметочных стоек – не менее 1 м.

4. Границы участков упражнений в период отрицательных температур окружающего воздуха при наличии устойчивого снежного покрова обозначаются разметочными конусами или разметочными стойками в соответствии со схемами выполнения упражнений. При этом расстояние между разметочными конусами (разметочными стойками) в зонах установки разметочных конусов и (или) разметочных стоек должно быть не более 1 м.

5. Для контроля соблюдения условий выполнения упражнения используются контрольные линии и (или) разметочные конуса² в соответствии со схемами выполнения упражнений.

В случае нанесения контрольных линий они обозначаются желтой прерывистой линией шириной 0,10 м, длиной штриха 0,15 м, с интервалом между штрихами 0,10 м

6. В зависимости от способа осуществления автоматизированного контроля за положением транспортного средства и фиксации ошибок кандидата в водители (пневматические датчики давления,

¹ Далее – «линия начала выполнения упражнения», «линия окончания выполнения упражнения» соответственно, если иное не оговаривается отдельно.

² Далее – «контрольные линии».

электромагнитные датчики и так далее) на поверхности автодрома могут быть нанесены линии фиксации выполнения упражнения, не выходящие за пределы границ участков выполнения упражнений.

III. Общие условия выполнения упражнений

7. Практический экзамен проводится путем последовательного или поочередного выполнения упражнений.

8. При последовательном выполнении упражнений кандидатом в водители выполняются все упражнения, предусмотренные для проведения экзамена на право управления транспортным средством соответствующей категории или подкатегории, в последовательности, определенной схемой организации движения на автодроме, автоматизированном автодроме или закрытой площадке.

9. В случае отсутствия условий для последовательного выполнения упражнений проведение экзамена осуществляется путем их поочередного выполнения, при котором кандидаты в водители поочередно выполняют одно из упражнений, предусмотренных для проведения экзамена на право управления транспортным средством соответствующей категории или подкатегории, и затем приступают к выполнению следующего упражнения.

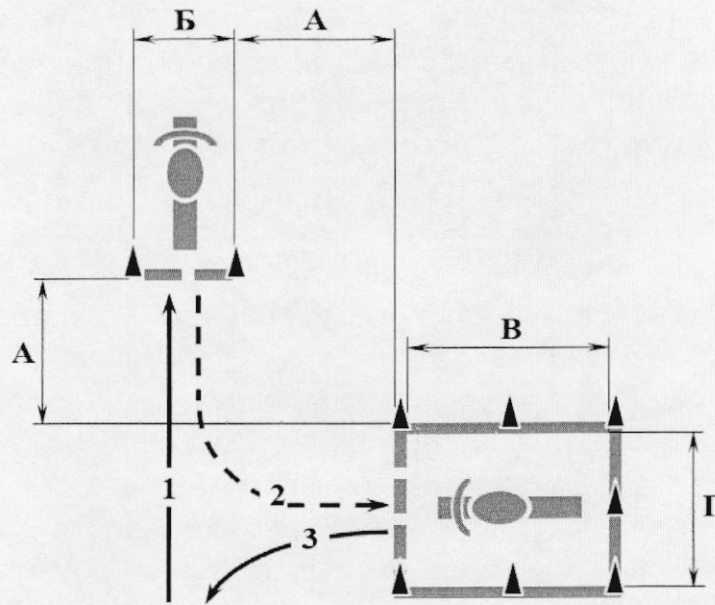
10. Выполнение упражнений начинается по команде экзаменатора.

IV. Упражнения для проведения экзамена на право управления транспортными средствами категорий «А» и «М» и подкатегории «А1»

Упражнение № 1 «Парковка транспортного средства и выезд с парковочного места»

11. При выполнении упражнения № 1 «Парковка транспортного средства и выезд с парковочного места» у кандидата в водители проверяются навыки управления мототранспортным средством путем выполнения маневра, предусмотренного подпунктом «а» пункта 13 Правил проведения экзаменов на право управления транспортными средствами и выдачи водительских удостоверений, утвержденных постановлением Правительства Российской Федерации от 24 октября 2014 г. № 1097¹, по передвижению мототранспортного средства задним ходом, без включения двигателя, и установки на место стоянки (рисунок 1).

¹ Собрание законодательства Российской Федерации, 2014, № 44, ст. 6063; 2019, № 52, ст. 7974. Далее – «Правила».



А	2,5 м	В	3 м
Б	1,5 м	Г	2,5 м

Рисунок 1. Схема и размеры упражнения № 1

12. Кандидат в водители:

после пересечения на мототранспортном средстве линии начала выполнения упражнения останавливается в обозначенном месте так, чтобы мототранспортное средство по проекции заднего габарита пересекло линию начала выполнения упражнения, выключает двигатель и спешивается;

удерживая мототранспортное средство в равновесии, пешком, располагаясь от мототранспортного средства с удобной для него стороны, откатывает его задним ходом и устанавливает на подножку в пределах обозначенного места парковки так, чтобы оно по проекции переднего габарита пересекло линию окончания выполнения упражнения;

садится на мототранспортное средство, запускает двигатель и выезжает из парковочного места.

Упражнение № 2 «Габаритный коридор»

13. При выполнении упражнения № 2 «Габаритный коридор» у кандидата в водители проверяются навыки управления мототранспортным средством путем выполнения маневра, предусмотренного подпунктом «б» пункта 13 Правил, по управлению мототранспортным средством на малой скорости в габаритном коридоре (рисунок 2).

14. Кандидат в водители:

осуществляет движение в габаритном коридоре;

останавливается на расстоянии, не превышающем значение «Е» от линии «СТОП» (по проекции переднего габарита);

включает нейтральную передачу (при выполнении упражнения на мототранспортном средстве с механической коробкой переключения передач), о чем информирует поднятой вверх левой рукой и удерживает транспортное средство в неподвижном состоянии, коснувшись ногой (ногами) поверхности площадки;

выезжает из зоны выполнения упражнения, пересекая линию «СТОП».

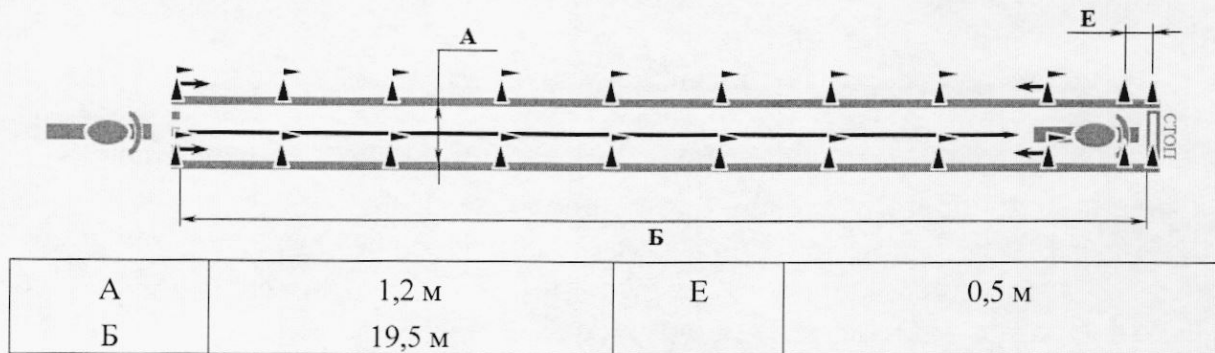


Рисунок 2. Схема и размеры упражнения № 2

Упражнение № 3 «Змейка»

15. При выполнении упражнения № 3 «Змейка» у кандидата в водители проверяются навыки управления мототранспортным средством путем выполнения маневра, предусмотренного подпунктом «в» пункта 13 Правил, по маневрированию на малой скорости (рисунок 3).

16. Кандидат в водители:

осуществляет движение по заданной траектории;

последовательно объезжает разметочные конуса с левой и правой сторон;

пересекает линию окончания выполнения упражнения.

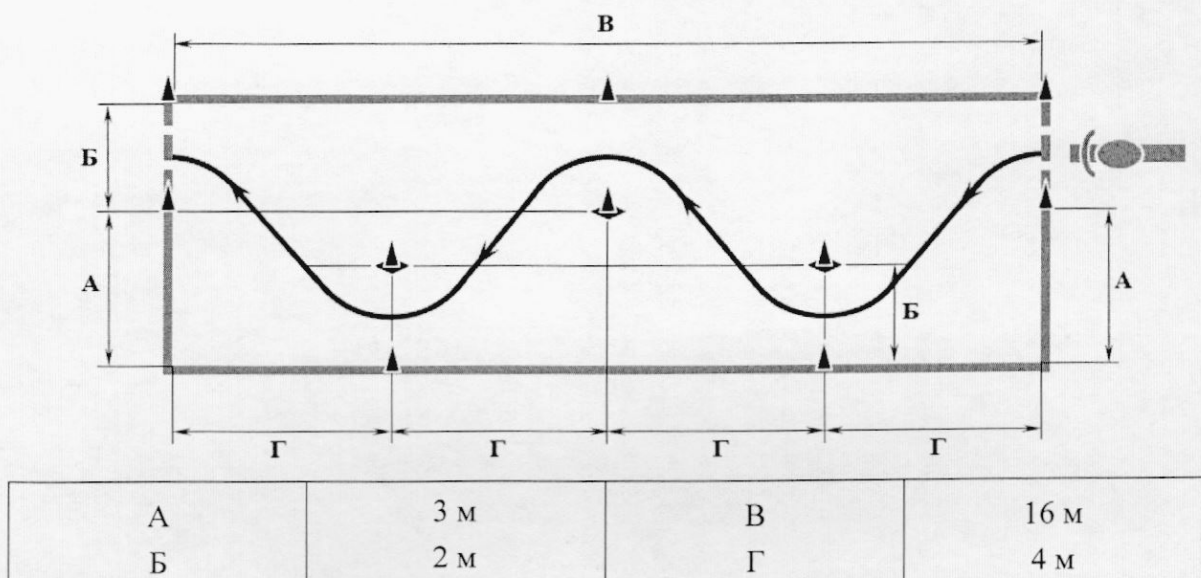


Рисунок 3. Схема и размеры упражнения № 3

Упражнение № 4 «Скоростное маневрирование»

17. При выполнении упражнения № 4 «Скоростное маневрирование» у кандидата в водители проверяются навыки управления мототранспортным средством путем выполнения маневров, предусмотренных подпунктами «г» и «д» пункта 13 Правил, по скоростному маневрированию, торможению и остановке при движении на различных скоростях, включая экстренное торможение (рисунки 4 и 5).

18. Кандидат в водители:

осуществляет движение, объезжая по заданной траектории разметочные конуса;

пересекает контрольную линию (контрольные линии при выполнении упражнения по схеме «Б»);

последовательно проезжает габаритные ворота 1, 2 и 3;

останавливается на расстоянии, не превышающем значение «П» от линии «СТОП» (по проекции переднего габарита);

удерживает мототранспортное средство в неподвижном состоянии (на мототранспортном средстве с механической трансмиссией включает нейтральную передачу), коснувшись ногой (ногами) поверхности площадки, о чем информирует поднятой вверх левой рукой;

выезжает из зоны выполнения упражнения.

19. Время выполнения упражнения от момента пересечения передним колесом мототранспортного средства линии начала выполнения упражнения до момента пересечения задним колесом мототранспортного средства линии «СТОП» не должно превышать 35 секунд.

20. Выполнение упражнения в соответствии со схемой «Б» осуществляется в случае невозможности размещения упражнения в пределах габаритных размеров автодрома, автоматизированного автодрома или закрытой площадки в соответствии со схемой «А».

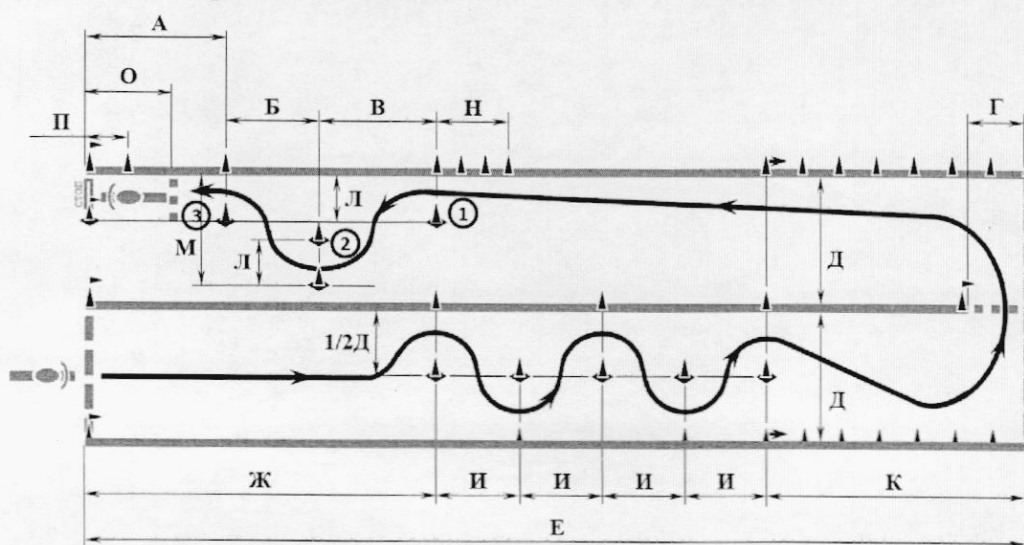


Рисунок 4. Схема «А» упражнения № 4.

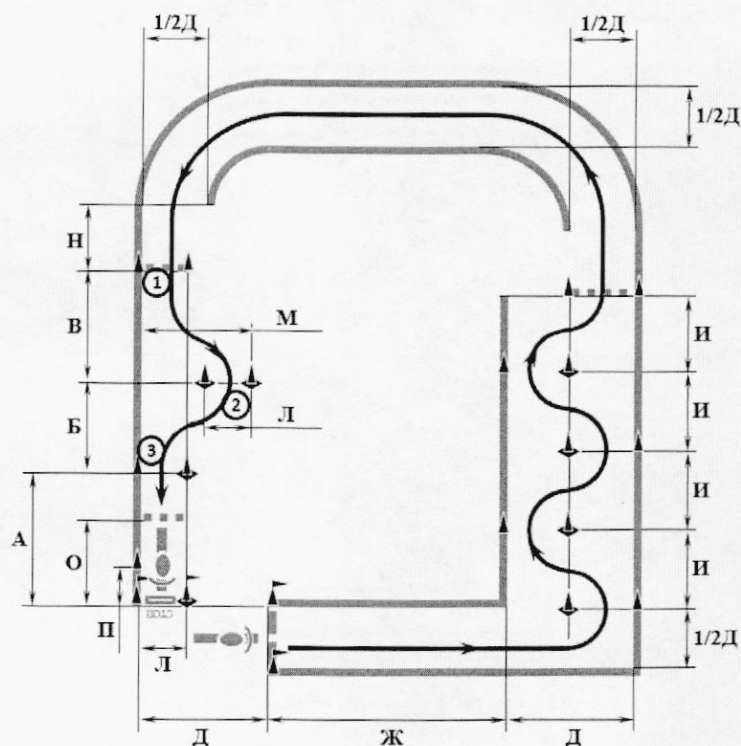


Рисунок 5. Схема «Б» упражнения № 4.

А	12 м	Д	5,5 м	К	22 м	О	4 м
Б	8 м	Е	80 м	Л	1 м	П	0,5 м
В	10 м	Ж	30 м	М	2,3 м	Р*	70 м
Г	4,5 м	И	7 м	Н	6 м	t	35 сек

<*> Расстояние по кривой между контрольными линиями № 1 и 2.

Упражнение № 5 «Габаритная восьмерка»

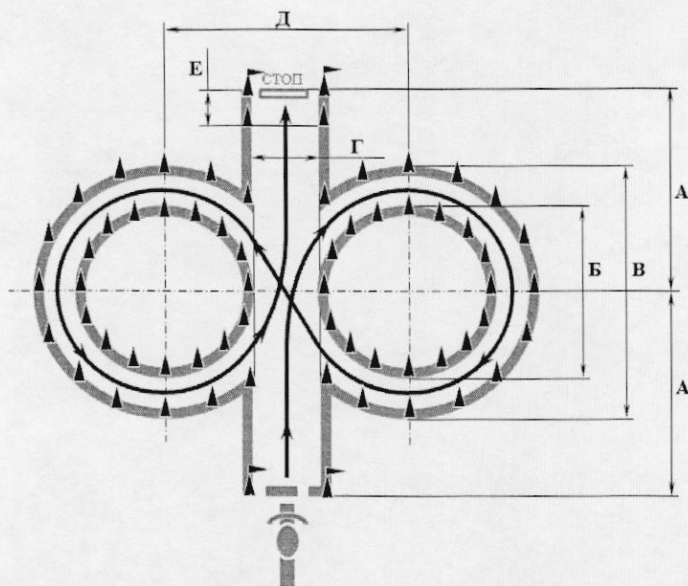
21. При выполнении упражнения № 5 «Габаритная восьмерка» у кандидата в водители проверяются навыки управления мототранспортным средством путем выполнения маневра, предусмотренного подпунктом «е» пункта 13 Правил, по маневрированию в ограниченном пространстве (рисунок 6).

22. Кандидат в водители:

осуществляет движение по заданной траектории;

останавливается на расстоянии, не превышающем значение «Е» от линии «СТОП» (по проекции переднего габарита);

включает нейтральную передачу (на мототранспортном средстве с механической трансмиссией), о чем информирует поднятой вверх рукой и удерживает транспортное средство, коснувшись ногой (ногами) поверхности площадки.



А	5 м	Г	1,5 м
Б	4 м	Д	5,5 м
В	6 м	Е	0,5 м

Рисунок 6. Схема и размеры упражнения № 5.

V. Упражнения для проведения экзамена на право управления транспортными средствами подкатегории «В1»

Упражнение № 6 «Остановка и начало движения на подъеме и на спуске»

23. При выполнении упражнения № 6 «Остановка и начало движения на подъеме и на спуске» у кандидата в водители проверяются навыки управления транспортным средством путем выполнения маневра, предусмотренного подпунктом «а» пункта 13¹ Правил, по остановке и началу движения на подъеме и на спуске (рисунок 7).

24. Кандидат в водители:

останавливает транспортное средство перед первой линией «СТОП», не пересекая проекцией переднего габарита транспортного средства, таким образом, чтобы все колеса находились на участке подъема;

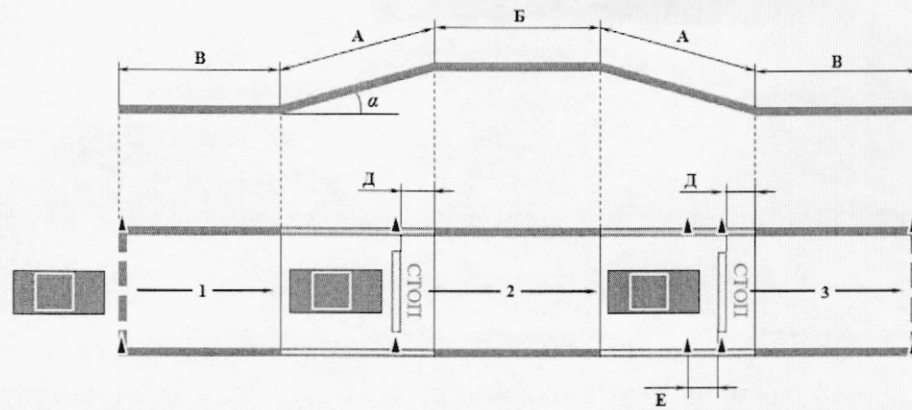
фиксирует транспортное средство в неподвижном состоянии;

по команде экзаменатора продолжает движение в прямом направлении, не используя тормозную систему на участке подъема после начала движения;

останавливается на расстоянии, не превышающем значение «Е» от второй линии «СТОП» (по проекции переднего габарита);

фиксирует транспортное средство в неподвижном состоянии;

по команде экзаменатора продолжает движение в прямом направлении, пересекая вторую линию «СТОП».



А, В	\geq (длина ТС + 2 м)	Д	1 м
Б	\geq колесной базы ТС	α	8 – 16 %
Г	$\geq 3,5$ м	Е	1 м

Рисунок 7. Схема и размеры упражнения № 6.

Упражнение № 7 «Прямолинейное движение, экстренное торможение»

25. При выполнении упражнения № 7 «Прямолинейное движение, экстренное торможение» у кандидата в водители проверяются навыки управления транспортным средством путем выполнения маневров, предусмотренного подпунктами «б» и «е» пункта 13¹ Правил, по торможению и остановке при движении на различных скоростях, включая экстренное торможение, по прямолинейному движению задним ходом (рисунок 8).

26. Кандидат в водители:

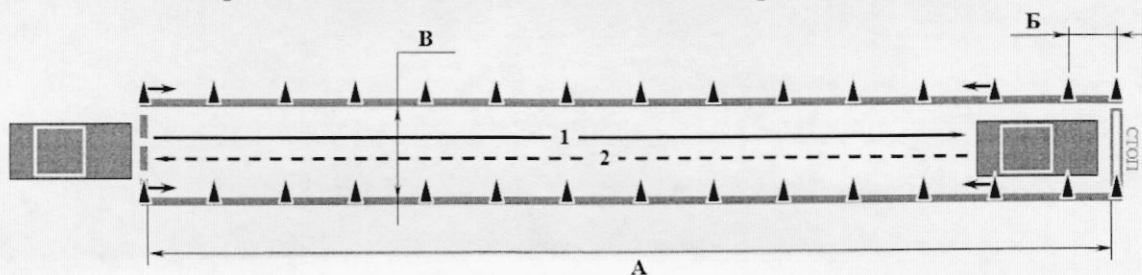
осуществляет разгон транспортного средства при прямолинейном движении вперед и экстренное торможение;

останавливается на расстоянии, не превышающем значение «Б» от линии «СТОП» (по проекции переднего габарита) и фиксирует транспортное средство в неподвижном положении;

по команде экзаменатора осуществляет движение транспортного средства задним ходом.

пересекает линию окончания выполнения упражнения по проекции переднего габарита транспортного средства.

27. Время выполнения разгона от момента пересечения передним колесом транспортного средства линии начала выполнения упражнения до остановки перед линией «СТОП» не должно превышать 7 сек.



А	20 м	Б	1 м
В	ширина ТС + 1 м		

Рисунок 8. Схема и размеры упражнения № 7.

Упражнение № 8 «Въезд в бокс задним ходом»

28. При выполнении упражнения № 8 «Въезд в бокс задним ходом» у кандидата в водители проверяются навыки управления транспортным средством путем выполнения маневра, предусмотренного подпунктом «в» пункта 13¹ Правил, по постановке транспортного средства на место стоянки при движении задним ходом с поворотом на 90 градусов (рисунок 9).

29. Кандидат в водители:

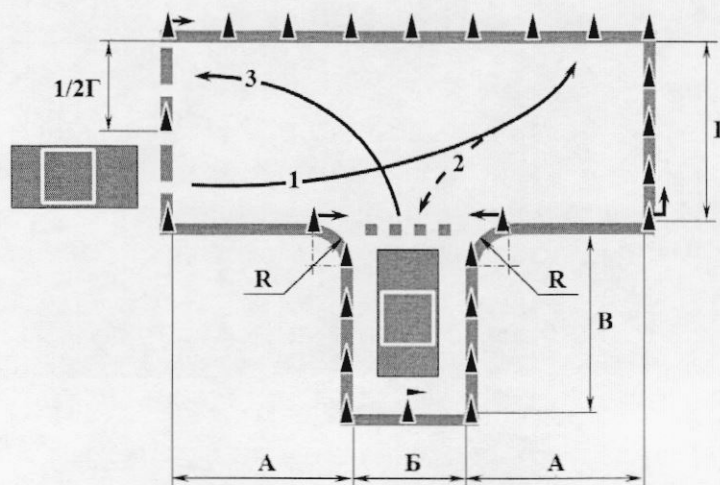
въезжает в зону выполнения упражнения;

маневрируя задним ходом при однократном включении передачи заднего хода, устанавливает транспортное средство в боксе так, чтобы проекция переднего габарита транспортного средства пересекала контрольную линию;

фиксирует транспортное средство в неподвижном состоянии;

выезжает из бокса и пересекает линию окончания выполнения упражнения.

30. В зависимости от схемы организации движения, применяемой на автодроме, автоматизированном автодроме или закрытой площадке, выполнение упражнения может осуществляться как с левой, так и с правой стороны от бокса.



А, В, Г	длина ТС + 1 м	Р	1 м
Б	ширина ТС + 1 м		

Рисунок 9. Схема и размеры упражнения № 8.

Упражнение № 9 «Маневрирование»

31. При выполнении упражнения № 9 «Маневрирование» у кандидата в водители проверяются навыки управления транспортным средством путем выполнения маневров, предусмотренных подпунктами «г» и «ж» пункта 13¹ Правил, по маневрированию на различных скоростях и разворотом транспортного средства в ограниченном пространстве с использованием движения задним ходом (рисунок 10).

32. Кандидат в водители:

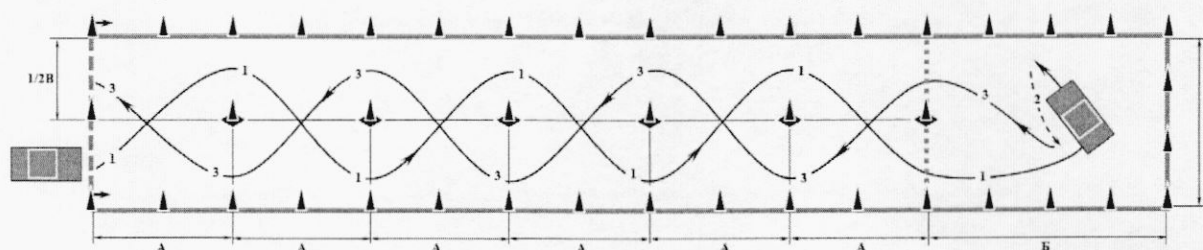
въезжает в зону выполнения упражнения;

последовательно объезжает разметочные конуса с левой и правой сторон по заданной траектории;

выполняет разворот в ограниченном пространстве при однократном включении передачи заднего хода;

последовательно объезжает разметочные конуса с правой и левой сторон по заданной траектории;

пересекает линию окончания выполнения упражнения.



А	5 м	В	2 длины ТС + 1 м
Б	3 длины ТС + 1 м		

Рисунок 10. Схема и размеры упражнения № 9.

Упражнение № 10 «Параллельная парковка задним ходом»

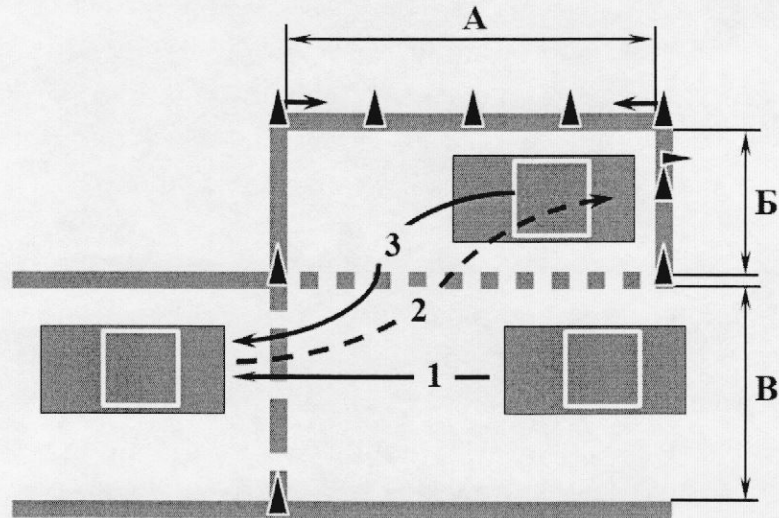
33. При выполнении упражнения № 10 «Параллельная парковка задним ходом» у кандидата в водители проверяются навыки управления транспортным средством путем выполнения предусмотренного подпунктом «д» пункта 13¹ Правил маневра по постановке транспортного средства на место стоянки параллельно тротуару (краю проезжей части) при движении задним ходом (рисунок 11).

34. Кандидат в водители:

после пересечения линии начала выполнения упражнения фиксирует транспортное средство в неподвижном состоянии;

устанавливает транспортное средство на место парковки, двигаясь задним ходом при однократном включении передачи заднего хода так, чтобы проекция левого габарита транспортного средства пересекла контрольную линию;

фиксирует транспортное средство в неподвижном состоянии, после чего выезжает с места парковки, пересекая линию окончания выполнения упражнения.



A	2 длины ТС	B	ширина ТС + 2 м
B	ширина ТС + 1 м		

Рисунок 11. Схема и размеры упражнения № 10.

Упражнение № 11 «Маневрирование в ограниченном пространстве»

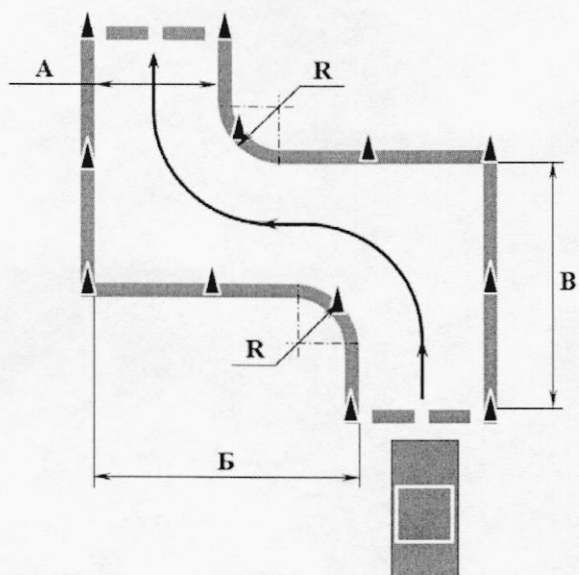
35. При выполнении упражнения № 11 «Маневрирование в ограниченном пространстве» у кандидата в водители проверяются навыки управления транспортным средством путем выполнения предусмотренного подпунктом «з» пункта 13¹ Правил маневра по маневрированию в ограниченном пространстве (рисунок 12).

36. Кандидат в водители:

въезжает в зону выполнения упражнения;

поочередно совершает по заданной траектории левый и правый повороты либо правый и левый повороты в зависимости от схемы организации движения, применяемой на автодроме, автоматизированном автодроме или закрытой площадке;

пересекает линию окончания выполнения упражнения.



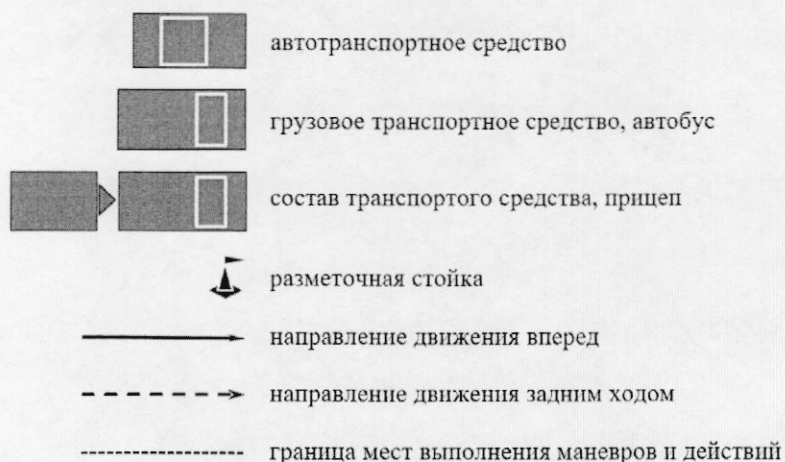
А	длина ТС +1 м	R	1 м
Б, В	≥ 2 длины ТС		

Рисунок 12. Схема и размеры упражнения № 11.

Приложение № 8
к Административному регламенту
Министерства внутренних дел Российской
Федерации предоставления
государственной услуги по проведению
экзаменов на право управления
транспортными средствами и выдаче
водительских удостоверений,
утвержденному приказом МВД России
от 20.02.2021 № 80

МАНЕВРЫ ПРАКТИЧЕСКОГО ЭКЗАМЕНА НА ПРАВО УПРАВЛЕНИЯ ТРАНСПОРТНЫМИ СРЕДСТВАМИ КАТЕГОРИЙ «В», «С», «D», «BE», «CE» И «DE» И ПОДКАТЕГОРИЙ «C1», «D1», «C1E» И «D1E»

I. Условные обозначения



II. Общие условия выполнения маневров

1. При проведении практического экзамена на право управления транспортными средствами категорий «В», «С», «D», «BE», «CE» и «DE» и подкатегорий «C1», «D1», «C1E» и «D1E» проверка навыков управления транспортными средствами указанных категорий и подкатегорий при выполнении маневров¹, предусмотренных подпунктами «а» – «д» и «у» пункта 14 Правил проведения экзаменов на право управления транспортными средствами и выдачи водительских удостоверений, утвержденных постановлением Правительства Российской Федерации от 24 октября 2014 г. № 1097², осуществляется на закрытых площадках, автодромах, в том числе автоматизированных, территориях, имеющих твердое покрытие и ограниченных для движения иных транспортных

¹ Далее – «проверка выполнения маневра».

² Далее – «Правила».

средств и пешеходов¹, и (или) участках дорог с малоинтенсивным движением, тупиковых участках дорог, преимущественно за пределами жилой застройки².

2. Проверка выполнения маневров, предусмотренных подпунктом «а» – «д» и «у» пункта 14 Правил, осуществляется в соответствии со схемами (рисунками) и размерами, указанными в настоящем приложении к Административному регламенту.

Для контроля соблюдения условий выполнения маневров используются линии дорожной разметки, бордюры, края дороги (территорий), разметочные конуса или иные способы обозначения границ³.

3. В целях контроля пересечения габаритами транспортного средства (состава транспортных средств)⁴ задних границ в случаях, установленных подпунктом 20.3 пункта 20 настоящего приложения к Административному регламенту, могут применяться разметочные стойки в местах, указанных в схемах (рисунках) настоящего приложения к Административному регламенту. Высота разметочных стоек должна быть не менее 1 м.

4. В целях проверки выполнения кандидатом в водители маневров, предусмотренных подпунктами «а» – «г», «у» пункта 14 Правил, допускается нахождение экзаменатора и кандидата в водители снаружи экзаменационного транспортного средства после завершения маневра или прекращения его выполнения в случае, установленном пунктом 6 настоящего приложения к Административному регламенту, и остановки транспортного средства.

5. Проверка выполнения маневра, определенного подпунктом «д» пункта 14 Правил, осуществляется на наклонном участке дороги (территории) или эстакаде с продольным уклоном в пределах 8 – 16 процентов включительно.

6. В случае совершения кандидатом в водители одной из ошибок, предусмотренных критериями принятия решения о выполнении маневра, установленными настоящим приложением к Административному регламенту, проверка выполнения маневра прекращается и кандидату в водители предоставляется возможность повторного выполнения данного маневра.

III. Маневры и действия для оценки навыков управления транспортным средством

Маневр «Постановка транспортного средства на место стоянки при движении задним ходом с поворотом на 90 градусов»

7. Проверка выполнения маневра на транспортном средстве

¹ Далее – «закрытые территории».

² Далее – «участок дороги с малоинтенсивным движением».

³ Далее – «граница».

⁴ Далее – «транспортное средство» если иное не оговаривается отдельно.

категории «В» осуществляется на участках дорог с малоинтенсивным движением с использованием имеющихся размеченных мест для стоянки (парковки) (рисунок 1).

8. В случае отсутствия условий для выполнения маневра, указанных в пункте 7 настоящего приложения к Административному регламенту, проверка выполнения маневра осуществляется в соответствии со схемой и размерами, указанными на рисунке 2.

9. Для транспортных средств категорий «С», «D», «BE», «CE», «DE» и подкатегорий «C1», «D1», «C1E», «D1E» проверка выполнения маневра осуществляется в соответствии со схемами и размерами, указанными на рисунке 2.

10. При выполнении маневра кандидат в водители:

маневрируя задним ходом, устанавливает транспортное средство на месте стоянки (парковки) так, чтобы проекции габаритов транспортного средства (за исключением боковых зеркал заднего вида) после завершения маневра не пересекали границы, при этом допускается повторное включение передачи заднего хода (рисунки 1, 2);

фиксирует транспортное средство в неподвижном состоянии и сообщает экзаменатору о завершении маневра;

по команде экзаменатора покидает место стоянки (парковки).

11. Маневр может выполняться как с левой, так и с правой стороны от места стоянки (парковки). Направление выезда из места стоянки (парковки) определяется экзаменатором.

12. Критериями принятия решения о выполнении маневра являются:

12.1. Отсутствие использования включения передачи заднего хода три и более раз.

12.2. Отсутствие пересечения габаритами транспортного средства (за исключением боковых зеркал заднего вида) либо наезда колесом на боковые или заднюю границы в ходе выполнения маневра.

12.3. По завершении маневра транспортное средство расположено внутри места стоянки (парковки), при этом проекции габаритов транспортного средства (за исключением боковых зеркал заднего вида) не пересекают границ.

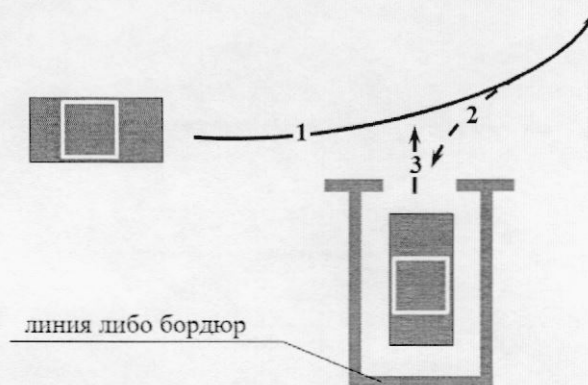
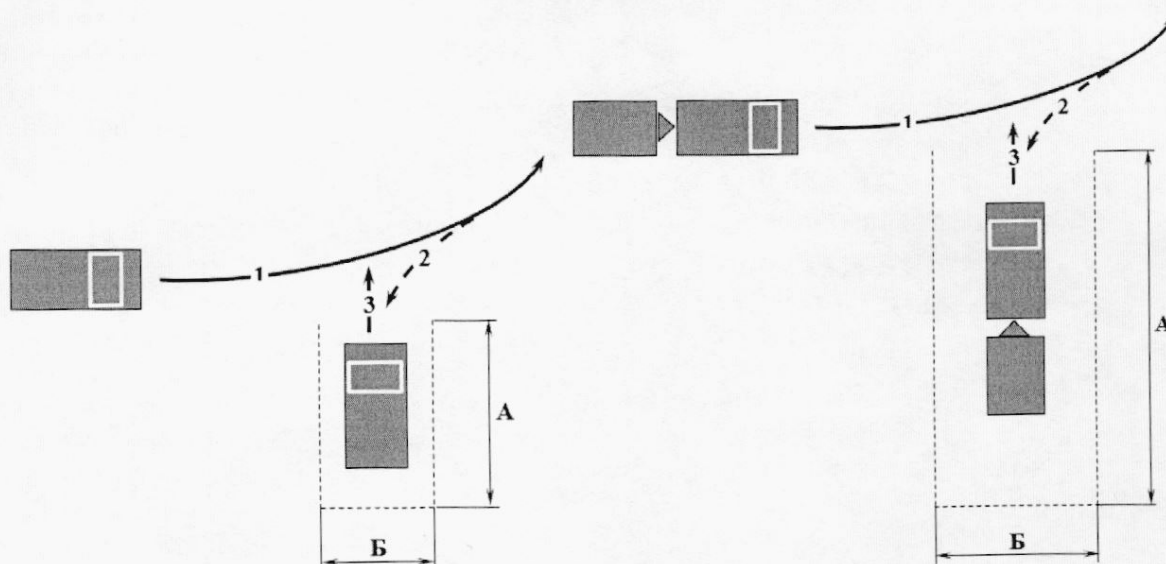


Рисунок 1. Схема маневра «Постановка транспортного средства на место стоянки при движении задним ходом с поворотом на 90 градусов»



	Категория (подкатегория) ТС				
	«В»	«С1» и «D1»	«С» и «D»	«BE», «C1E» и «D1E»	«CE» и «DE»
А	5 м	длина ТС + 1 м	длина ТС + 1 м	1,5 длины состава ТС	1,5 длины состава ТС
Б	2,5 м	\geq ширины ТС + 1 м \leq ширины ТС + 2 м	\geq ширины ТС + 2 м \leq ширины ТС + 3 м	\geq 2 ширины состава ТС \leq 2 ширины состава ТС + 1 м	\geq 2 ширины состава ТС + 1 м \leq 2 ширины состава ТС + 2 м

Рисунок 2. Схема и размеры маневра «Постановка транспортного средства на место стоянки при движении задним ходом с поворотом на 90 градусов»

Маневр «Постановка транспортного средства на место стоянки параллельно тротуару (краю проезжей части) при движении задним ходом»

13. Проверка выполнения маневра на транспортном средстве категории «В» осуществляется на участках дорог с малоинтенсивным движением с использованием имеющихся размеченных мест для стоянки (парковки) (рисунок 3).

14. В случае отсутствия условий для выполнения маневра, указанных в пункте 13 настоящего приложения к Административному регламенту, проверка выполнения маневра осуществляется в соответствии со схемой и размерами, указанными на рисунке 4.

15. Для транспортных средств категорий «С», «D», «BE», «CE», «DE» и подкатегорий «C1», «D1», «C1E», «D1E» проверка выполнения маневра осуществляется в соответствии со схемами и размерами, указанными на рисунках 4 и 5.

16. При выполнении маневра кандидат в водители: маневрируя задним ходом, устанавливает транспортное средство

на месте стоянки (парковки) так, чтобы проекции правого габарита транспортного средства (за исключением боковых зеркал заднего вида) после завершения маневра не пересекали границы, при этом допускается повторное включение передачи заднего хода (рисунки 3 – 5);

фиксирует транспортное средство в неподвижном состоянии и сообщает экзаменатору о завершении маневра;

по команде экзаменатора покидает место стоянки (парковки).

17. Критериями принятия решения о выполнении маневра являются:

17.1. Отсутствие использования включения передачи заднего хода три и более раз.

17.2. Отсутствие наезда на боковую границу места стоянки (парковки), находящуюся справа от транспортного средства, два и более раз.

17.3. Отсутствие пересечения габаритами транспортного средства (за исключением боковых зеркал заднего вида) либо наезда колесом на переднюю или заднюю границы в ходе выполнения маневра.

17.4. По завершении маневра транспортное средство расположено внутри места стоянки (парковки), при этом проекции габаритов транспортного средства (за исключением боковых зеркал заднего вида) не пересекают границы места стоянки (парковки).

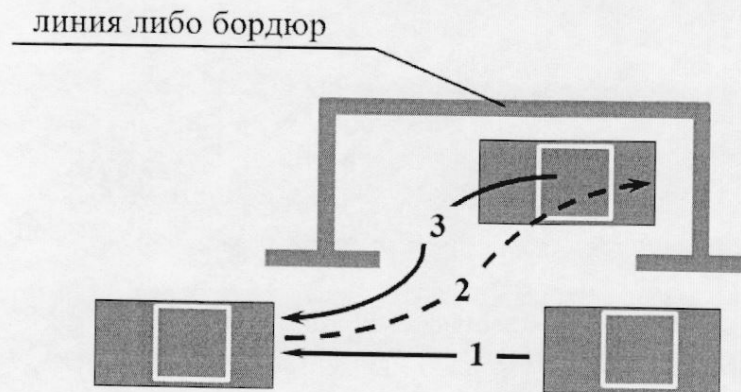
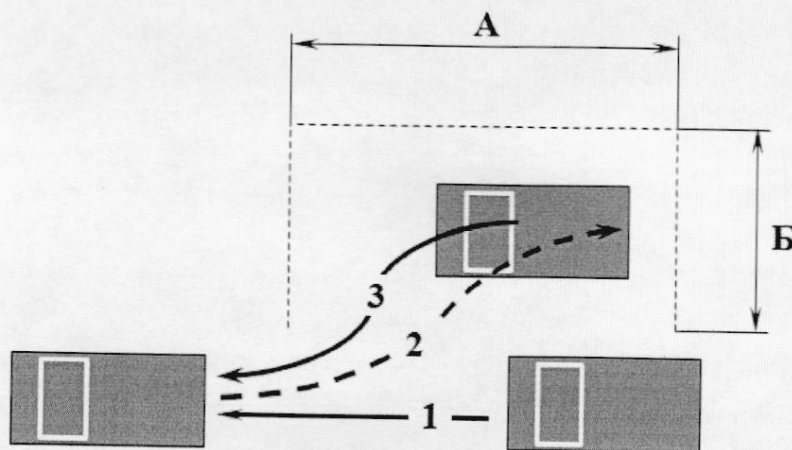
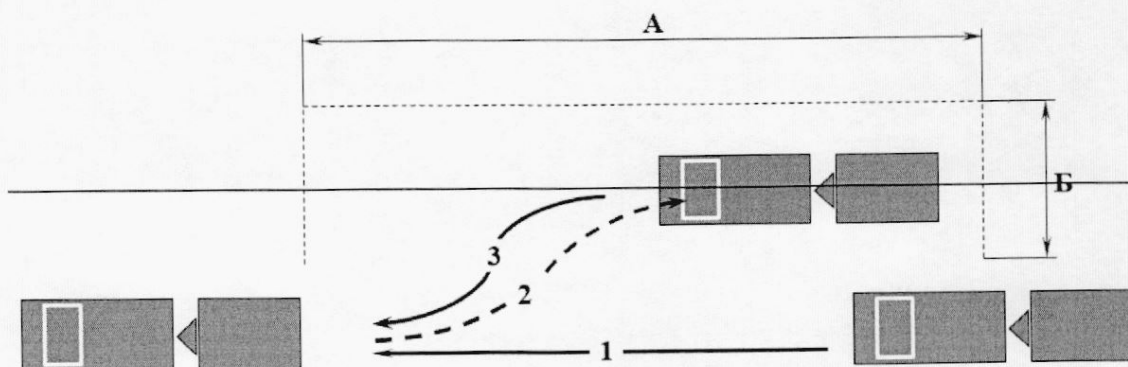


Рисунок 3. Схема маневра «Постановка транспортного средства на место стоянки параллельно тротуару (краю проезжей части) при движении задним ходом»



	Категория (подкатегория) ТС		
	«В»	«С1» и «D1»	«С» и «D»
А	7,5 м	2 длины ТС	2 длины ТС
Б	2,5 м	ширина ТС + 1 м	ширина ТС + 1,5 м

Рисунок 4. Схема и размеры маневра «Постановка транспортного средства на место стоянки параллельно тротуару (краю проезжей части) при движении задним ходом»



	Категория (подкатегория) ТС	
	«BE», «C1E» и «D1E»	«CE» и «DE»
А	2 длины состава ТС + 1 м	2 длины состава ТС + 2 м
Б	ширина ТС + 1,5 м	ширина ТС + 2 м

Рисунок 5. Схема и размеры маневра «Постановка транспортного средства на место стоянки параллельно тротуару (краю проезжей части) при движении задним ходом»

Маневр «Прямолинейное движение задним ходом и парковка для погрузки (разгрузки) на погрузочной эстакаде (платформе) (для транспортных средств категорий «С» и «СЕ» и подкатегорий «С1» и «С1Е»))»

18. Проверка выполнения маневра осуществляется в соответствии со схемами и размерами, указанными на рисунке 6.

19. Кандидат в водители:

осуществляет движение задним ходом при однократном включении передачи заднего хода в пределах зоны выполнения маневра и устанавливает транспортное средство в конце места выполнения маневра так, чтобы задняя проекция транспортного средства находилась на расстоянии не более контрольного значения В от задней границы (рисунок 6);

фиксирует транспортное средство в неподвижном состоянии и сообщает экзаменатору о завершении маневра;

по команде экзаменатора покидает место выполнения маневра.

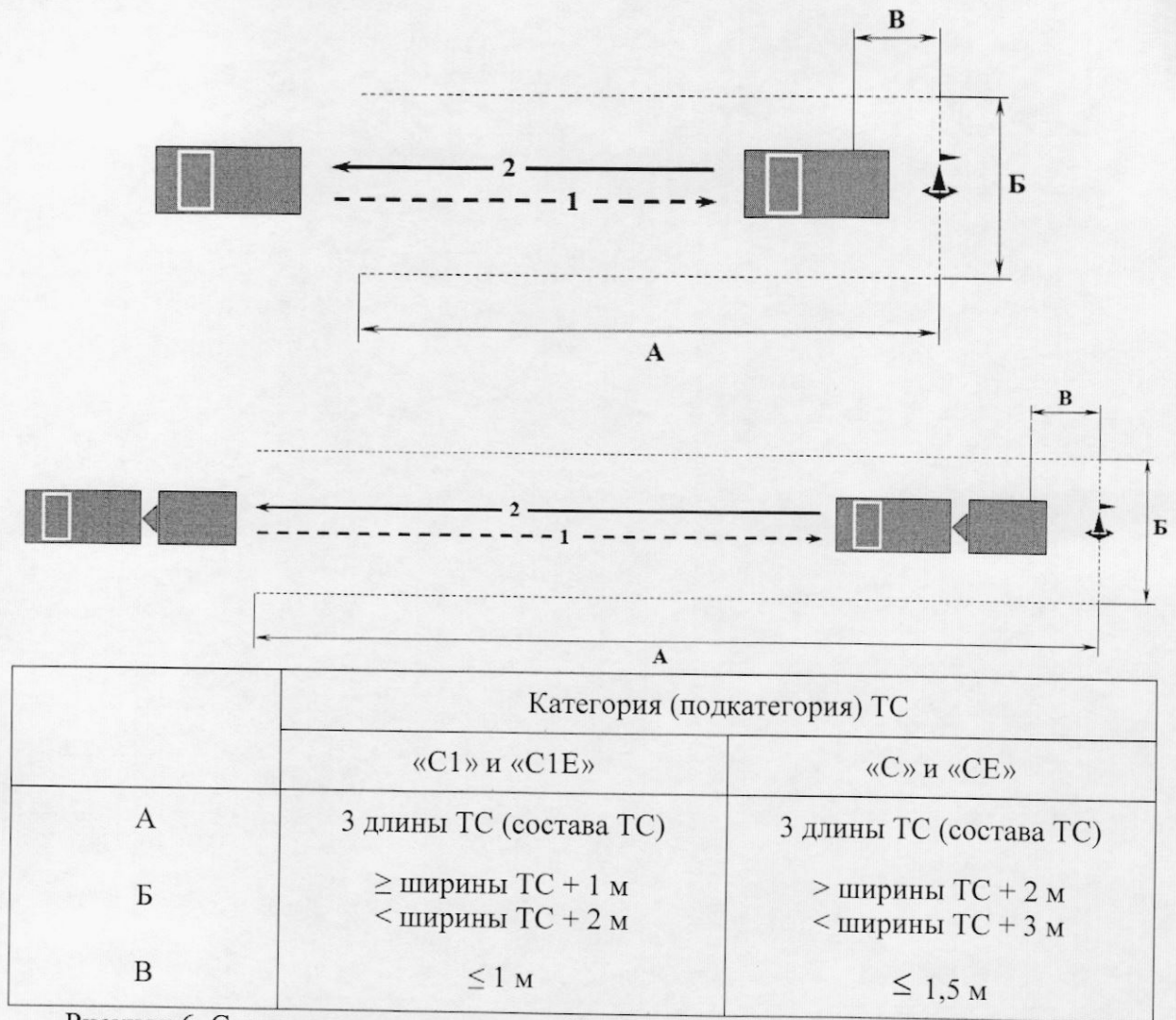


Рисунок 6. Схема и размеры маневра «Прямолинейное движение задним ходом и парковка для погрузки (разгрузки) на погрузочной эстакаде (платформе) (для транспортных средств категорий «С» и «СЕ» и подкатегорий «С1» и «С1Е»)»

20. Критериями принятия решения о выполнении маневра являются:

20.1. Отсутствие использования включения передачи заднего хода два и более раз.

20.2. Отсутствие пересечения проекциями габаритов транспортного средства (за исключением боковых зеркал заднего вида) либо наезда колесом или на боковые и заднюю границы в ходе выполнения маневра.

20.3. По завершении маневра расстояние от проекции заднего габарита транспортного средства до задней границы не превышает контрольного значения В.

Маневр «Разворот транспортного средства в ограниченном пространстве (при ограниченной ширине проезжей части) с использованием движения задним ходом»

21. Проверка выполнения маневра на транспортном средстве категории «В» осуществляется на участках дорог с малоинтенсивным

движением, имеющих две полосы для движения, без использования обочин или прилегающих территорий.

22. В случае отсутствия условий для выполнения маневра, указанных в пункте 21 настоящего приложения к Административному регламенту, проверка выполнения маневра осуществляется в соответствии со схемой и размерами, указанными на рисунке 7.

23. Кандидат в водители:

выполняет разворот при однократном включении передачи заднего хода;

продолжает движение в обратном направлении (рисунок 7).

24. Критериями принятия решения о выполнении маневра являются:

24.1. Отсутствие использования включения передачи заднего хода два и более раз.

24.2. Отсутствие съезда колесом с проезжей части дороги.

24.3. Отсутствие пересечения габаритами транспортного средства (за исключением боковых зеркал заднего вида) или наезда колесом на границы в ходе выполнения маневра.

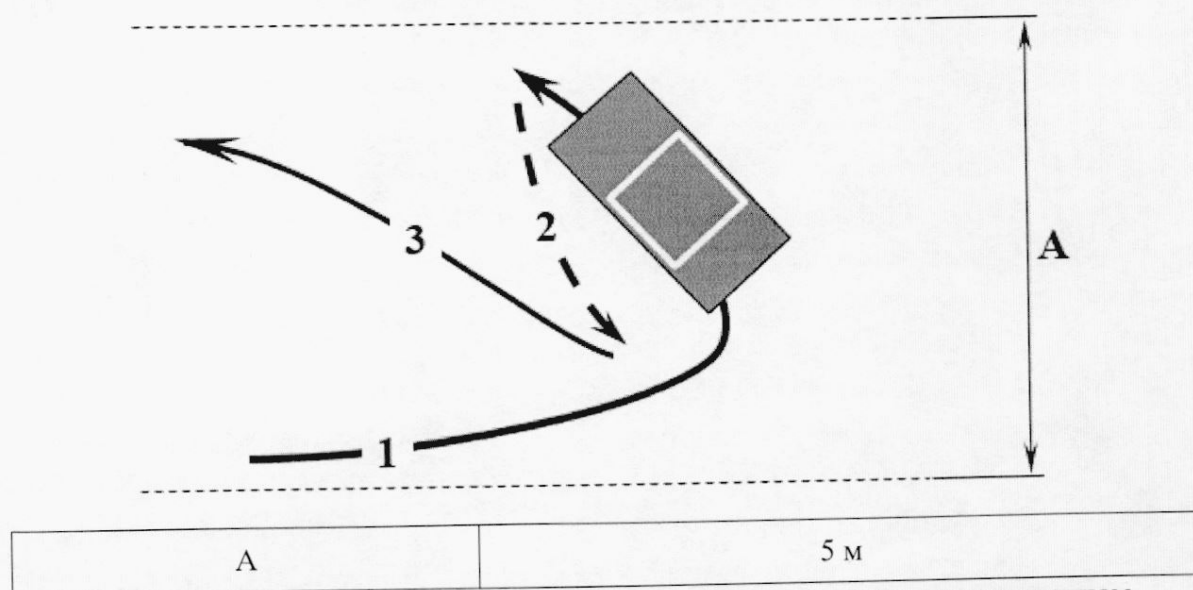


Рисунок 7. Схема маневра «Разворот транспортного средства в ограниченном пространстве (при ограниченной ширине проезжей части) с использованием движения задним ходом»

25. Для категорий «С», «D», «BE», «CE» и «DE» и подкатегорий «C1», «D1», «C1E» и «D1E» проверка выполнения маневра осуществляется при выполнении кандидатом в водители маневра «Постановка транспортного средства на место стоянки при движении задним ходом с поворотом на 90 градусов» (рисунок 2).

Маневр «Остановка и начало движения на подъеме и на спуске»

26. Проверка выполнения маневра осуществляется с использованием наклонного участка дороги (территории) либо эстакады, указанных

в пункте 5 настоящего приложения к Административному регламенту.

27. Кандидат в водители:

осуществляет движение вперед на наклонном участке и по команде экзаменатора (при нахождении всех колес транспортного средства (тягача в составе транспортных средств) на участке подъема (спуска) останавливает транспортное средство на участке подъема (спуска);

фиксирует транспортное средство в неподвижном состоянии стояночным или рабочим тормозом;

по команде экзаменатора продолжает движение в прямом направлении.

28. Критериями принятия решения о выполнении маневра являются:

28.1. Фиксация транспортного средства (тягача в составе транспортных средств) в неподвижном состоянии на участке подъема (спуска).

28.2. Отсутствие использования тормозной системы транспортного средства после начала движения на участке подъема.

28.3. Отсутствие вмешательства экзаменатора в дублирующие органы управления транспортного средства с целью остановки неконтролируемого отката транспортного средства.

Маневр «Остановка для безопасной посадки или высадки пассажиров (для транспортных средств категорий «D» и «DE» и подкатегорий «D1» и «D1E»)»

29. Проверка выполнения маневра осуществляется при проверке выполнения предусмотренного подпунктом «с» пункта 14 Правил маневра «Постановка транспортного средства параллельно тротуару (краю проезжей части) при движении по направлению вперед».

30. Кандидат в водители:

по команде экзаменатора выбирает место для остановки транспортного средства;

после остановки фиксирует транспортное средство в неподвижном состоянии;

по командам экзаменатора осуществляет открытие и последующее закрытие дверей, предназначенных для посадки и высадки пассажиров (за исключением аварийных выходов);

по команде экзаменатора продолжает движение вперед.

31. Критериями принятия решения о выполнении маневра являются:

31.1. Во время открытия и закрытия дверей транспортное средство находилось в неподвижном состоянии.

31.2. Осуществлено открытие и закрытие дверей, предназначенных для посадки и высадки пассажиров (за исключением аварийных выходов).

Маневр «Сцепление и расцепление или расцепление и повторное сцепление прицепа с тягачом (для транспортных средств категорий «BE», «CE» и «DE» и подкатегорий «C1E» и «D1E», за исключением сочлененных автобусов)»

32. Выполнение маневра осуществляется с учетом пунктов 210 – 213 Правил по охране труда на автомобильном транспорте¹.

33. Выполнение маневра осуществляется в два поочередных действия: первое действие – «Расцепление прицепа с тягачом» и второе действие – «Сцепление прицепа с тягачом». Время на выполнение маневра составляет не более 10 минут.

34. Перед началом проверки выполнения маневра тягач должен быть сцеплен с прицепом.

35. Кандидат в водители:

производит расцепление прицепа с тягачом, включая отсоединение гидравлических, пневматических и электрических систем тягача и прицепа;

по команде экзаменатора осуществляет движение на тягаче вперед на расстояние не менее 1 длины и не более 2 длин тягача (рисунок 8);

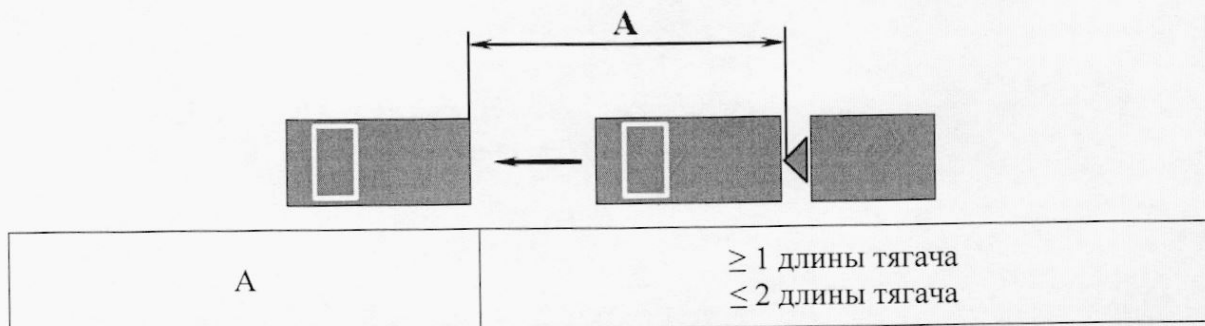


Рисунок 8. Схема и размеры маневра «Сцепление и расцепление или расцепление и повторное сцепление прицепа с тягачом (для транспортных средств категорий «BE», «CE» и «DE» и подкатегорий «C1E» и «D1E», за исключением сочлененных автобусов)» при расцеплении прицепа с тягачом

36. Кандидат в водители при сцеплении прицепа с тягачом:

по команде экзаменатора осуществляет движение задним ходом на тягаче к прицепу:

производит сцепление прицепа с тягачом, включая соединение гидравлических, пневматических и электрических систем тягача и прицепа;

проверяет работу электрооборудования и тормозной системы прицепа;

по команде экзаменатора осуществляет движение вперед до команды экзаменатора об остановке (рисунок 9).

¹ Приказ Минтруда России от 9 декабря 2020 г. № 871н «Об утверждении Правил по охране труда на автомобильном транспорте» (Зарегистрирован Минюстом России 18 декабря 2020 года, регистрационный № 61561).

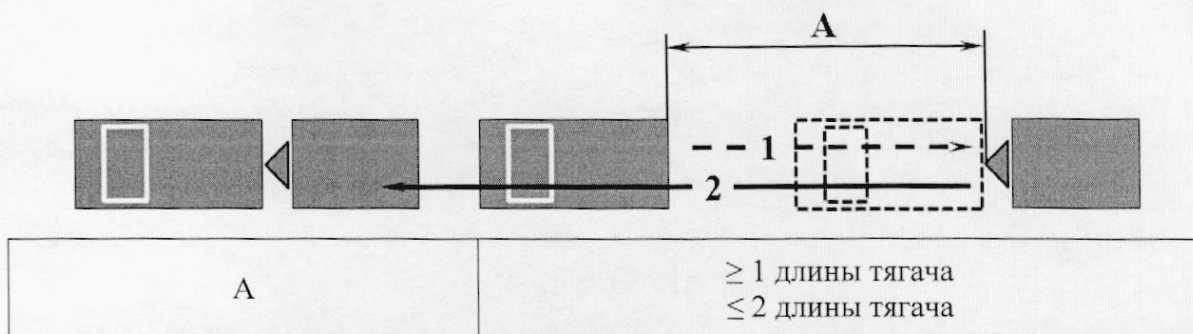


Рисунок 9. Схема и размеры маневра «Сцепление и расцепление или расцепление и повторное сцепление прицепа с тягачом (для транспортных средств категорий «BE», «CE» и «DE» и подкатегорий «C1E» и «D1E», за исключением сочлененных автобусов)» при сцеплении прицепа с тягачом

37. Критериями принятия решения о выполнении маневра являются:

37.1. Время выполнения маневра составило не более 10 минут.

37.2. Последовательность расцепления и сцепления прицепа с тягачом не нарушена.

37.3. По завершении сцепления прицепа с тягачом электрооборудование и тормозная система прицепа подключены к электрооборудованию и тормозной системе тягача и исправно работают.

**ДОКУМЕНТ ПОДПИСАН
ЭЛЕКТРОННОЙ ПОДПИСЬЮ**

СВЕДЕНИЯ О СЕРТИФИКАТЕ ЭП

Сертификат 310227031995278721568419988831218614170173341558

Владелец Базгутдинова Альбина Нурисламовна

Действителен с 09.09.2022 по 09.09.2023